

la ASD



DISCIPLINA SPORTIVA
ASSOCIATA RICONOSCIUTA
DAL CONI

presenta

5[^] prova Campionato Federale - Macro Area 6

XV Top Guns

04-05 Luglio 2020

8 STAGE / 160 colpi minimi + crono / 800 punteggio massimo

Match Director: Francesco Servodio

Campo di tiro di Barium

contatti e-mail: info@assobarium.it cell. 331 3797285

Contatti: *Tel. cell.331 3797285*

e-mail: info@assobarium.it

Iscrizioni: *via telematica sul sito web www.fitds.it MA.RE, - Match Registration*

Munizionamento: *Libero ogni tipo di munizionamento a cura del tiratore;*

Ristorazione: *sul campo è presente un punto di ristoro;*

Regolamento: *FITDS/IPSC rulebook last edition*

Classifiche: *Div. Open, Standard, Production, Production Optics, Production Optics Light, PPC, Classic, Revolver*

Premiazioni: *come da regolamento sportivo edizione 2019*

orario venerdì *eventuale*

Orari Sabato: *turno mattino breafing ore 7.45 inizio gara ore 8.00*

turno pomeriggio breafing ore 12.45 inizio gara ore 13.00

Orari Domenica: *turno mattino breafing ore 7.45 inizio gara ore 8.00*

turno pomeriggio breafing ore 12.45 inizio gara ore 13.00

Range Master *a cura del S.A.F.R.O.*

Range Officer *a cura del S.A.F.R.O.*

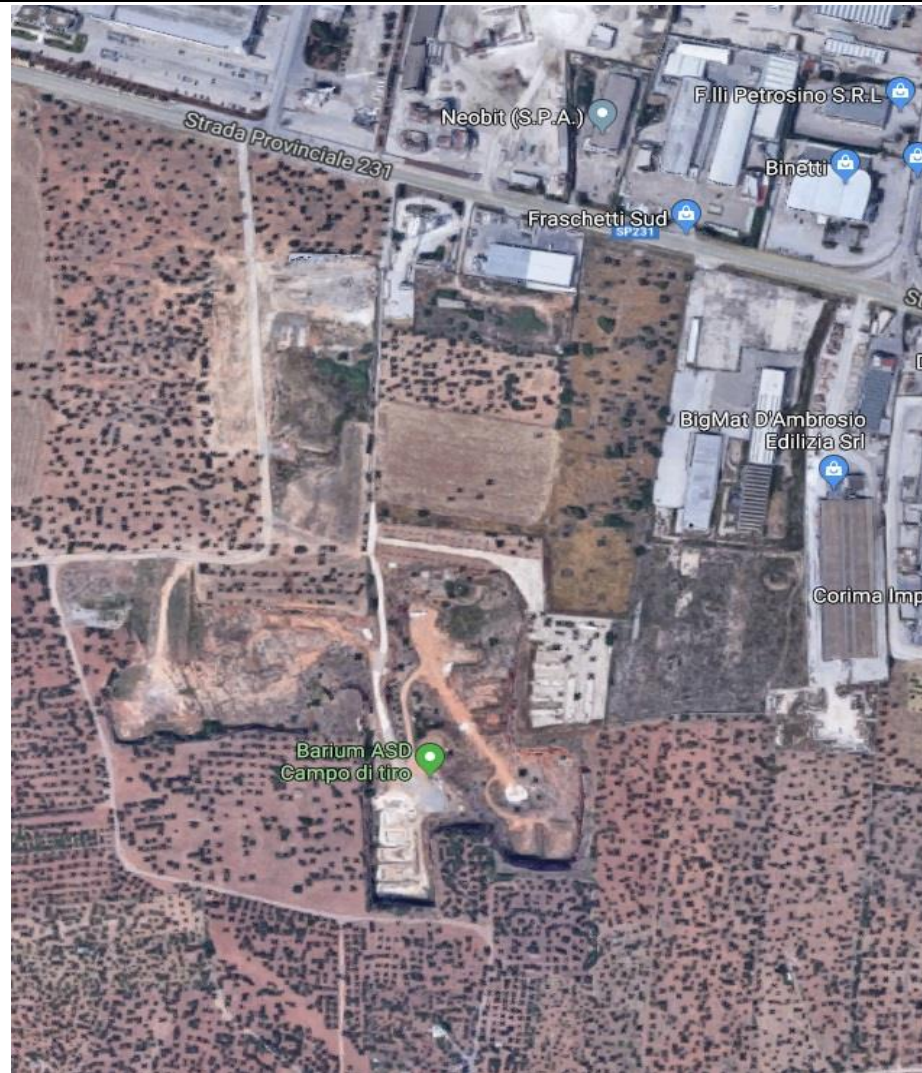
Tutti i tiratori devono essere in regola con i permessi per il trasporto e l'utilizzo delle proprie armi e munizioni

L'organizzazione declina ogni responsabilità per il mancato rispetto delle norme di Lege in vigore

Si richiama il rispetto dell'art. 6 Capitolo IV relativo alle prescrizioni su abbigliamento e accessori

COME RAGGIUNGERE IL CAMPO DI TIRO SEDE DELLA MANIFESTAZIONE

Campo di tiro: ASD BARIUM - S.P. 231 km 78+900 Bitonto (BA)
Coordinate GPS ingresso campo: Lat 41° 5'38.99"N - Long 16°44'51.17"E



SPONSOR GARA

 **saverio damiani** s.r.l. unipersonale
ELECTRONIC & ELECTRICAL
EQUIPMENTS - COMPONENTS - MATERIALS - INSTRUMENTS
IL BARICENTRO Lotto 18C nr13 - 70010 CASAMASSIMA (BA)
Tel./Fax 080.4578171 - amministrazione@damianisrl.it



TECP
TARGET CUSTOM PARTS
chemicals for sports equipment

 **X-RAY** bullets
shooting accessories and tactical equipment

Bignami
dal 1939


GRAFICAZEROTTANTA
Printing evolution

ADCC
ARMI DALLERA CUSTOM


RV Custom

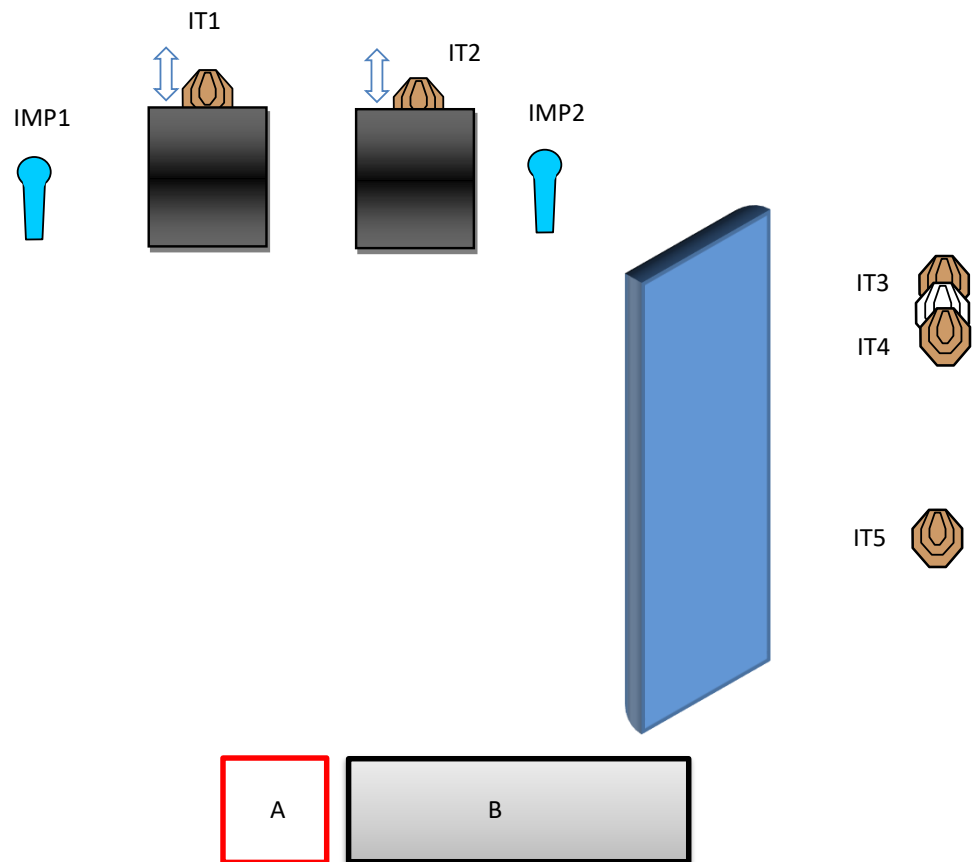
 **SOLUZIONI & FORNITURE**

 Armeria
do' Monaco

Match Profile

STAGE	EXERCISE TYPE	DISTANCE	IPSC TARGETS	IPSC MINI TARGETS	IPSC POPPERS	IPSC MINI POPPERS	PLATES	NO-SHOOTS	ROUNDS	MAX POINTS	STAGE %
1	Short Course		5	0	0	2	0	1	12	60	7,50%
2	Short Course		6	0	0	0	0	1	12	60	7,50%
3	Short Course		3	0	0	0	6	1	12	60	7,50%
4	Medium Course		10	0	0	4	0	2	24	120	15,00%
5	Medium Course		10	0	0	4	0	1	24	120	15,00%
6	Long Course		15	0	0	2	0	4	32	160	20,00%
7	Long Course		11	4	0	2	0	3	32	160	20,00%
8	Short Course		4	0	0	0	4	0	12	60	7,50%
											0,00%
											0,00%
											0,00%
											0,00%
Total			64	4	0	14	10	13	160	800	100%

Stage 1:



Type:	Short Course	Targets:			
Rounds:	12	IPSC Targets	5	IPSC Mini Targets	0
Max Points:	60	IPSC Poppers	0	IPSC Mini Poppers	2
Distances:		Plates	0		
Start:	Audible Signal	No-Shoots	1		

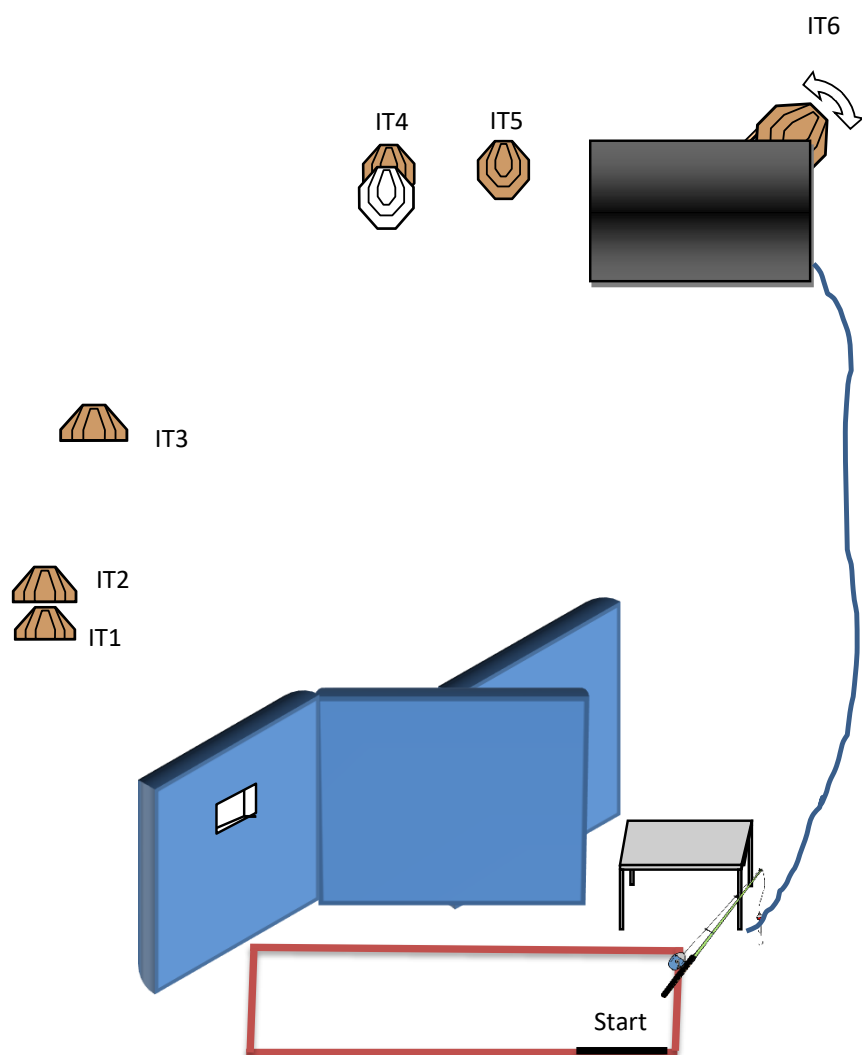
Start Position: Tiratore IN A arma carica in fondina. PCC: Hip level Option 1

Procedure: Al segnale acustico, il tiratore si sposta in B ed ingaggia i bersagli con la sola **MANO FORTE**.

Design Notes: IMP1 attiva IT1, IMP2 attiva IT2; tutti gli swinger restano visibili al termine del movimento

Briefing Notes: Gli angoli di sicurezza sono 90° laterali ed il parapalle in verticale. Le strutture sono hard cover. Il punteggio verrà conteggiato durante l'esecuzione dell'esercizio; il tiratore potrà delegare altro tiratore alla verifica dei punti.

Stage 2:



Type: Short Course
Rounds: 12
Max Points: 60
Distances: 0
Start: Audible Signal

Targets:

IPSC Targets	6	IPSC Mini Targets	0
IPSC Poppers	0	IPSC Mini Poppers	0
Plates	0		
No-Shoots	1		

Start Position:

Talloni sui segni, canna da pesca tenuta con entrambe le mani; arma carica in fondina senza colpo camerato. PCC, arma sul tavolo in option 2.

Procedure:

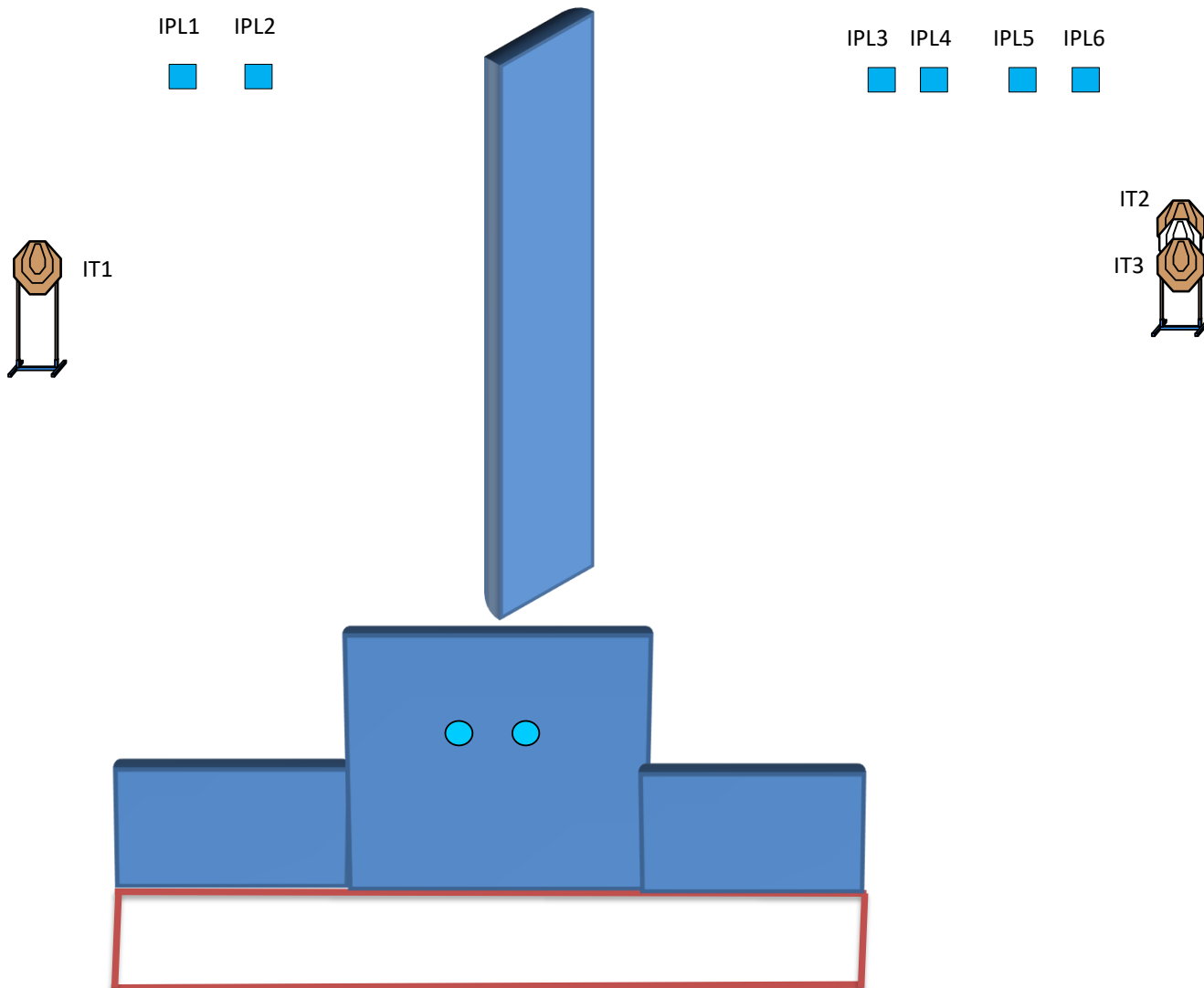
Al segnale acustico ingaggiare i bersagli; una trazione sulla canna attiva IT6 swinger che resta visibile al termine dl movimento.

Design Notes:

Briefing Notes:

Gli angoli di sicurezza sono 90° laterali ed il parapalle in verticale. Le strutture sono hard cover. Il punteggio verrà conteggiato durante l'esecuzione dell'esercizio; il tiratore potrà delegare altro tiratore alla verifica dei punti.

Stage 3:



Type:	Short Course	Targets:			
Rounds:	12	IPSC Targets	3	IPSC Mini Targets	0
Max Points:	60	IPSC Poppers	0	IPSC Mini Poppers	0
Distances:	0	Plates	6		
Start:	Audible Signal	No-Shoots	1		

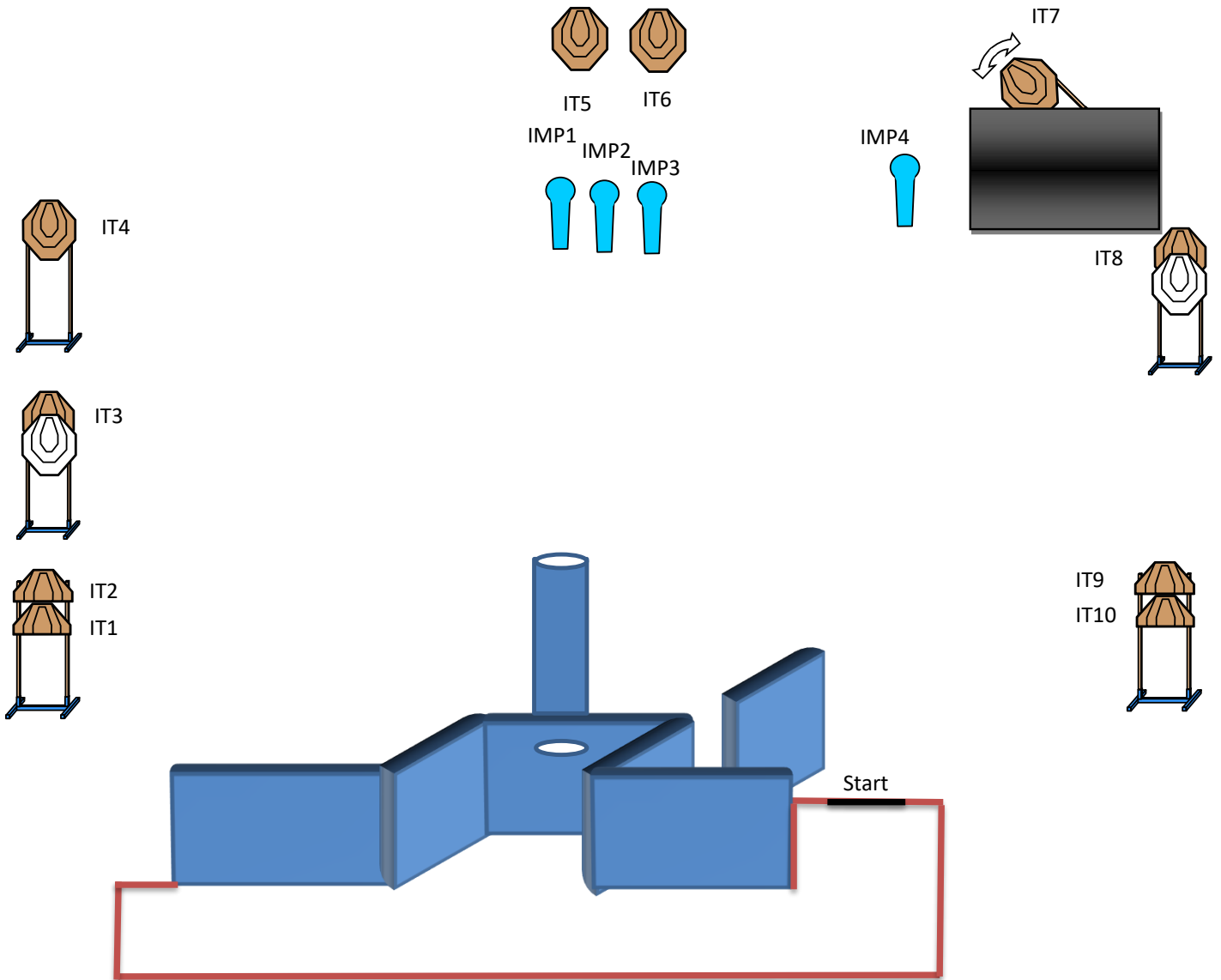
Start Position: mani sul segni; arma carica in fondina. PCC Hip Level option 1, mano debole sul segno.

Procedure: Al segnale acustico ingaggiare i bersagli; è richiesto un cambio caricatore/carichino obbligatorio (rules 10.2.4)

Design Notes:

Briefing Notes: Gli angoli di sicurezza sono 90° laterali ed il parapalle in verticale. Le strutture sono hard cover. Il punteggio verrà conteggiato durante l'esecuzione dell'esercizio; il tiratore potrà delegare altro tiratore alla verifica dei punti.

Stage 4:



Type: Medium Course
Rounds: 24
Max Points: 120
Distances: 0
Start: Audible Signal

Targets:

IPSC Targets	10	IPSC Mini Targets	0
IPSC Poppers	0	IPSC Mini Poppers	4
Plates	0		
No-Shoots	2		

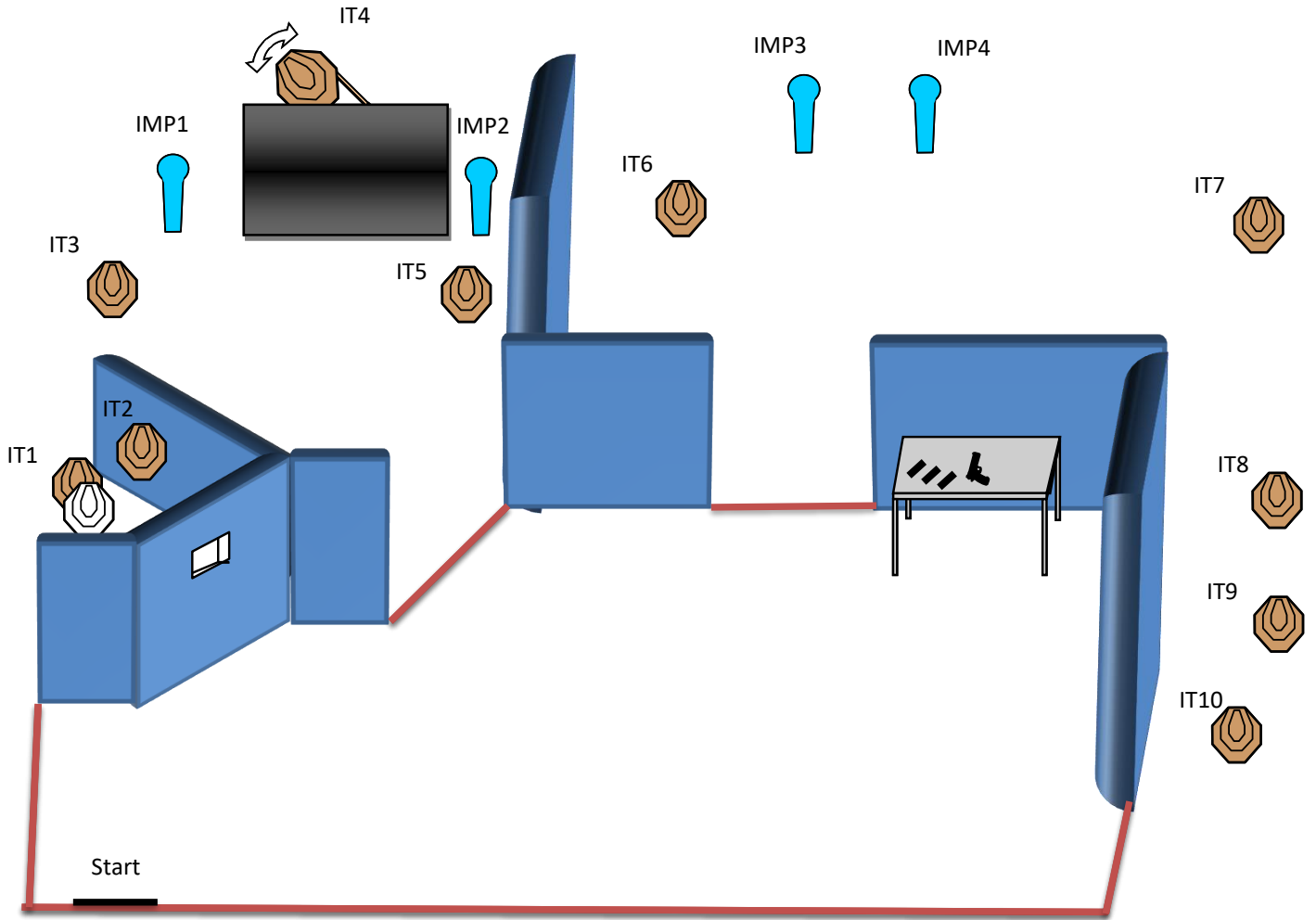
Start Position: Punte dei piedi sui segni; arma carica in fondina. PCC Hip Level Option 1

Procedure: Al segnale acustico ingaggiare i bersagli.

Design Notes: IP4 attiva IT7 swinger che resta visibile al termine dl movimento

Briefing Notes: Gli angoli di sicurezza sono 90° laterali ed il parapalle in verticale. Le strutture sono hard cover. Il punteggio verrà conteggiato durante l'esecuzione dell'esercizio; il tiratore potrà delegare altro tiratore alla verifica dei punti.

Stage 5:



Type: Medium Course
Rounds: 24
Max Points: 120
Distances: 0
Start: Audible Signal

Targets:

IPSC Targets	10	IPSC Mini Targets	0
IPSC Poppers	0	IPSC Mini Poppers	4
Plates	0		
No-Shoots	1		

Start Position: Talloni sui segni, arma e tutti i caricatori che si intendono utilizzare sul tavolo. PCC IDEM

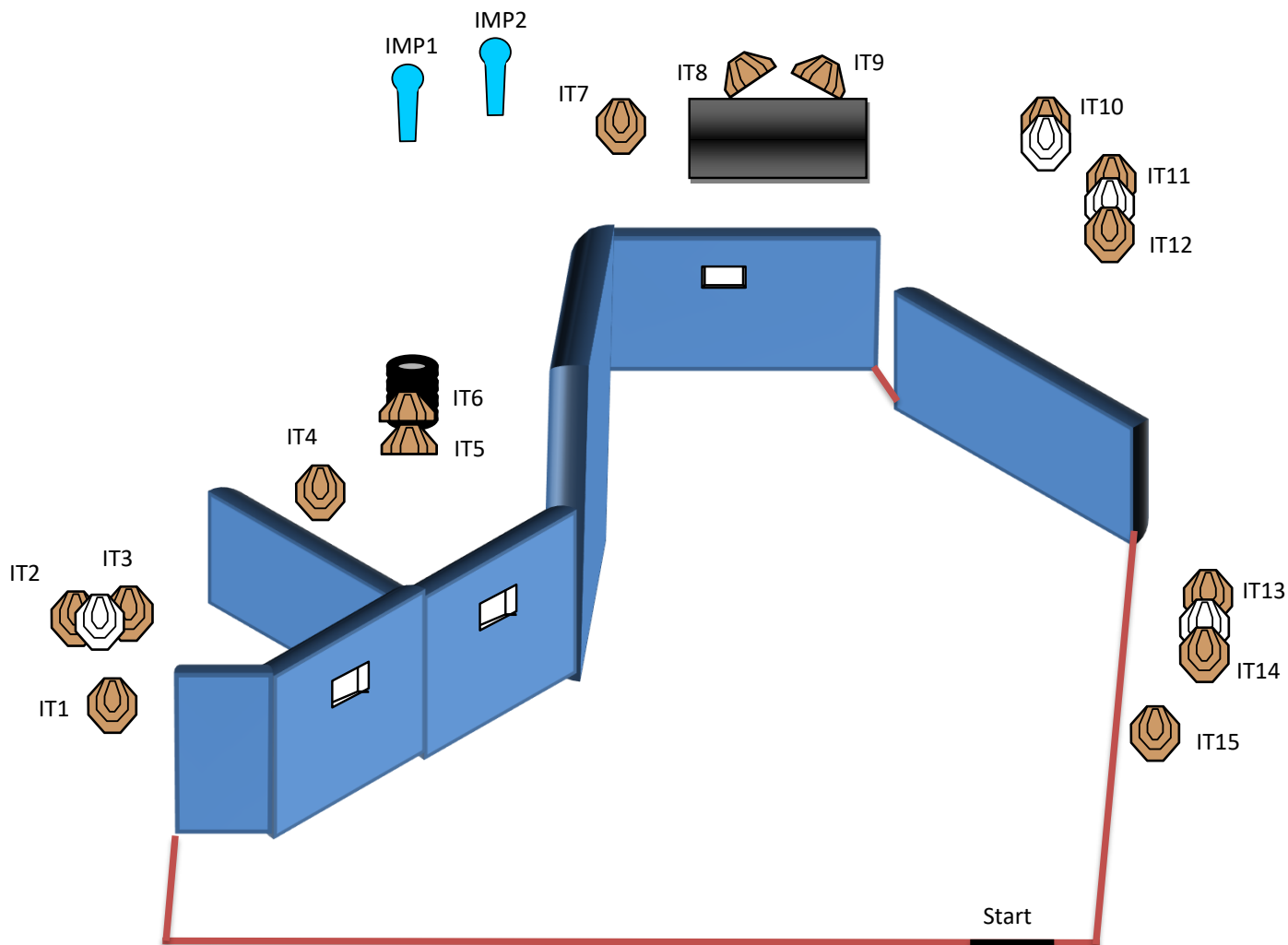
Procedure: Al segnale acustico ingaggiare i bersagli

Design Notes: IMP1 attiva IT4 Swinger che resta visibile al termine del movimento

Briefing Notes:

Gli angoli di sicurezza sono 90° laterali ed il parapalle in verticale. Le strutture sono hard cover. Il punteggio verrà conteggiato durante l'esecuzione dell'esercizio; il tiratore potrà delegare altro tiratore alla verifica dei punti.

Stage 6:



Type: Long Course
Rounds: 32
Max Points: 160
Distances: 0
Start: Audible Signal

Targets:

IPSC Targets	15	IPSC Mini Targets	0
IPSC Poppers	0	IPSC Mini Poppers	2
Plates	0		
No-Shoots	4		

Start Position: ovunque nella shooting area; arma carica in fondina. PCC Hip Level Option 1

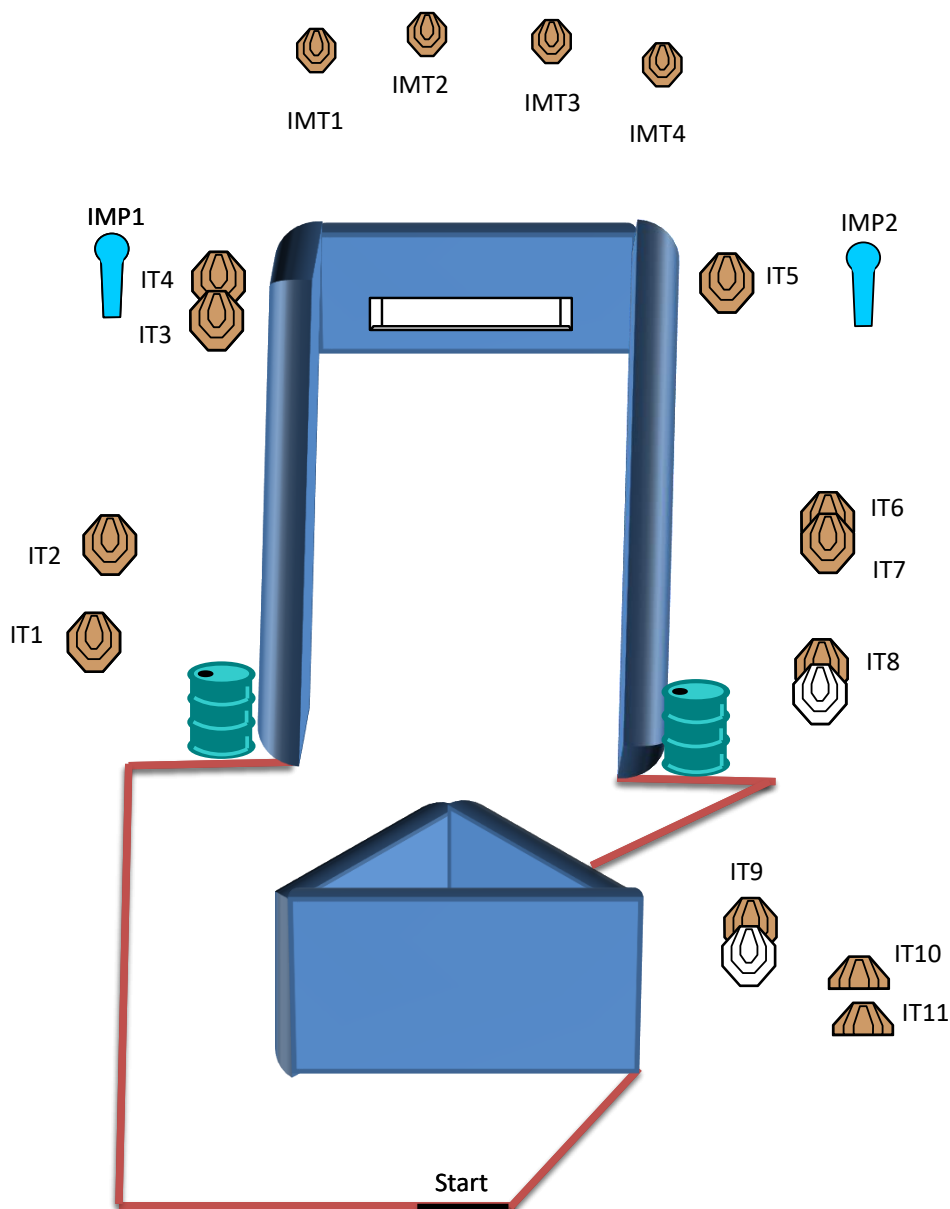
Procedure: Al segnale acustico ingaggiare i bersagli.

Design Notes:

Briefing Notes:

Gli angoli di sicurezza sono 90° laterali ed il parapalle in verticale. Le strutture sono hard cover. Il punteggio verrà conteggiato durante l'esecuzione dell'esercizio; il tiratore potrà delegare altro tiratore alla verifica dei punti.

Stage 7:



Type:	Long Course	Targets:			
Rounds:	32	IPSC Targets	11	IPSC Mini Targets	4
Max Points:	160	IPSC Poppers	0	IPSC Mini Poppers	2
Distances:	0	Plates	0		
Start:	Audible Signal	No-Shoots	0		

Start Position: talloni sui segni, arma carica in fondina senza colpo camerato. PCC Hip Level Option 2

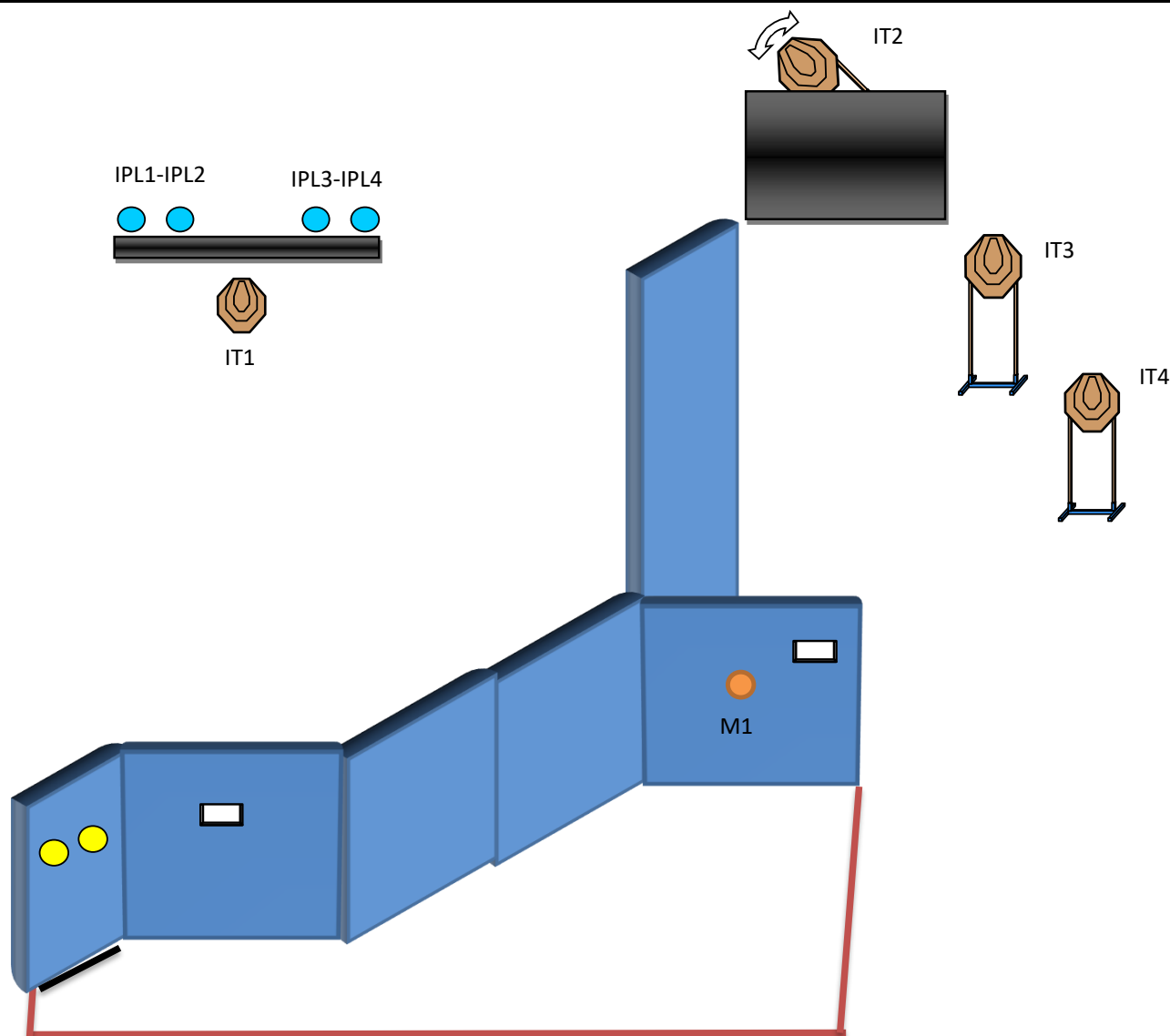
Procedure: Al segnale acustico ingaggiare i bersagli.

Design Notes:

Briefing Notes:

Gli angoli di sicurezza sono 90° laterali ed il parapalle in verticale. Le strutture sono hard cover. Il punteggio verrà conteggiato durante l'esecuzione dell'esercizio; il tiratore potrà delegare altro tiratore alla verifica dei punti.

Stage 8:



Type: Short Course

Rounds: 12

Max Points: 60

Distances: 0

Start: Audible Signal

Targets:

IPSC Targets 4 IPSC Mini Targets 0

IPSC Poppers 0 IPSC Mini Poppers 0

Plates 4

No-Shoots 0

Start Position:

mani sui segni, arma carica in fondina senza colpo camerato. PCC Hip Level optin 2, mano debole sul segno

Procedure:

Al segnale acustico ingaggiare i bersagli

Design Notes:

la maniglia (M1) attiva IT1 swinger che resra visibile al termine del movimento

Briefing Notes:

Gli angoli di sicurezza sono 90° laterali ed il parapalle in verticale. Le strutture sono hard cover. Il punteggio verrà conteggiato durante l'esecuzione dell'esercizio; il tiratore potrà delegare altro tiratore alla verifica dei punti.