



vi invita al

III° Trofeo Burlamacco



**Gara valida come II° prova
Cil macro Area 3**

Massarosa

Sabato 31 gennaio e domenica 1 febbraio 2015

Programma gara

Organizzazione : ASD TIRO DINAMICO VERSILIA

Telefono 0584-425627 fax 0584-331667 mail: info bmarmi.it

Match director: Gelli Leonardo

Realizzatori Esercizi: Fabbri Alberto, Gelli Leonardo, Braccini Raffaello, Carrai Luca

Arbitraggio: a cura del S.A.F.R.O.

Data e luogo: 31 gennaio e 1 febbraio 2015 , presso campo di tiro di Massarosa

Numero massimo tiratori: 48 tiratori il sabato e 96 tiratori la domenica

Giorni di gara: sabato 31 gennaio e domenica 1 febbraio 2015

Turni di gara: **Sabato turno unico**, ritrovo tiratori ore 9,30 e con inizio gara ore 10.00 come da reg. sportivo 2015.

Domenica 2 turni; 1° turno ritrovo ore 07.30 inizio gara ore 08.00

2° turno ritrovo ore 12.00 inizio gara ore 12,30

Munizionamento: è permesso qualsiasi tipo di palla

La gara si svolgerà su 6 stage per un numero minimo di 103

colpi

MATCH PROFILE

	<i>carte</i>	<i>popper</i>	<i>piatti</i>	<i>penalty</i>	<i>colpi</i>	<i>punti</i>	<i>stage %</i>
<i>stage 1</i>	9	2	4	2	24	120	23,30
<i>stage 2</i>	6	4		2	16	80	15,53
<i>stage 3</i>	6			2	12	60	11,65
<i>stage 4</i>	3	1	2	3	9	45	8,74
<i>stage 5</i>	4	3	1	2	12	60	11,65
<i>stage 6</i>	12		6	2	30	150	29,12
<i>totale</i>	40	12	13	13	103	515	100

E' vietato utilizzare qualsiasi tipo di abbigliamento militare,paramilitare e/o accessori che possano ledere l'immagine della F.I.T.D.S.

COME RAGGIUNGERE IL CAMPO DI TIRO

Da Nord

Percorrere la A12 direzione Livorno sino a Viareggio, proseguire sulla A11 direzione Firenze e dopo circa 3 KM uscire a Massarosa;

Da sud

Percorrere la A12 direzione Genova sino a Viareggio, proseguire sulla A11 direzione Firenze e dopo circa 3 KM uscire a Massarosa;

Da Firenze

Percorrere la Firenze-Mare sino a Lucca, proseguire sulla A11 direzione Viareggio e dopo circa 15 KM uscire a Massarosa;

Una volta usciti a Massarosa, girare a sinistra in direzione LUCCA e percorre senza mai lasciarla la strada principale SSP412 , dopo circa 7 KM finito il centro abitato della frazione Quiesa, all'altezza del 1° tornante del monte Quiesa, troverete l'ingresso del campo di tiro.

ALBERGHI E RISTORANTI

TRATTORIA LA CORTECCIA –

Via Sarzanese Nord, 638 - 55054 Massarosa (LU)

Telefono +39 0584 93103 -

Ristorante Nara

BED & BREACKFAST

Via Sarzanese Sud, 712 - 55054 Massarosa (LU)

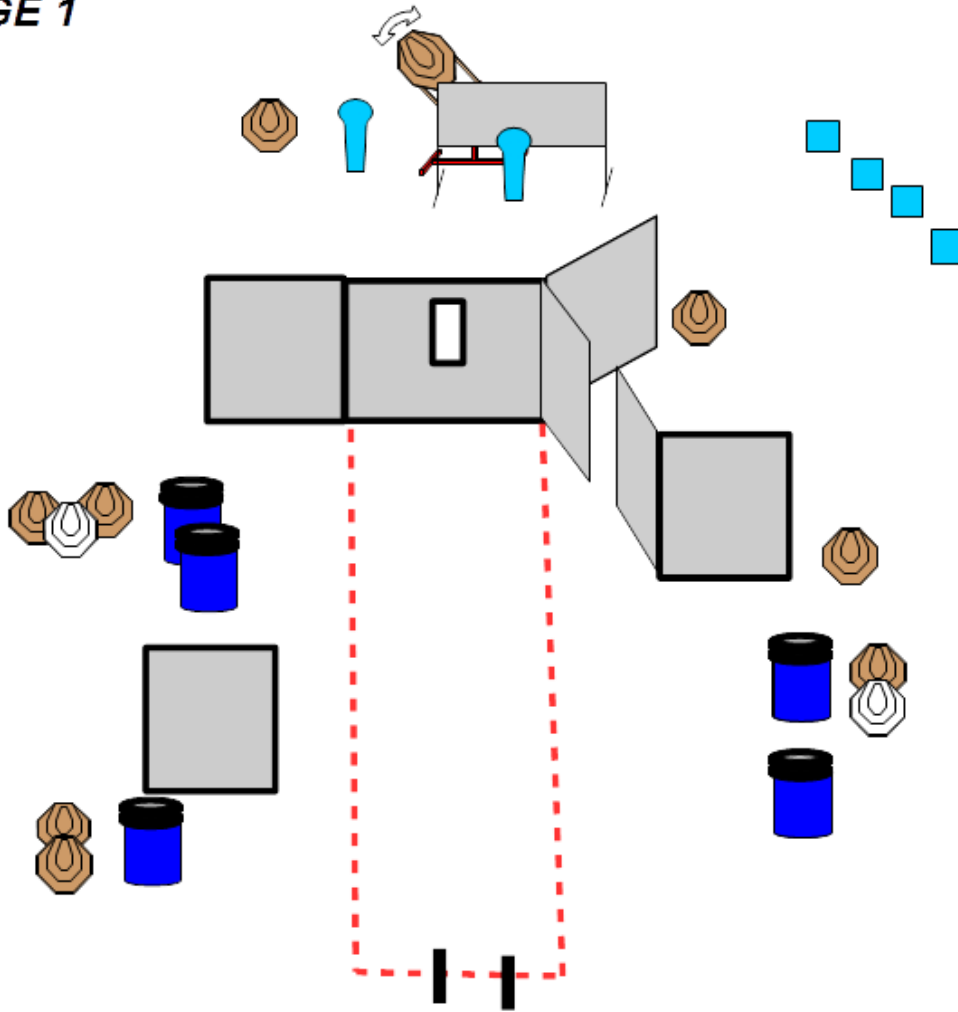
Tel: +39 0584 93223

Hotel Ristorante "La Chandelle"

Via Casa Rossa, 303 - 55054 Massarosa (LU)

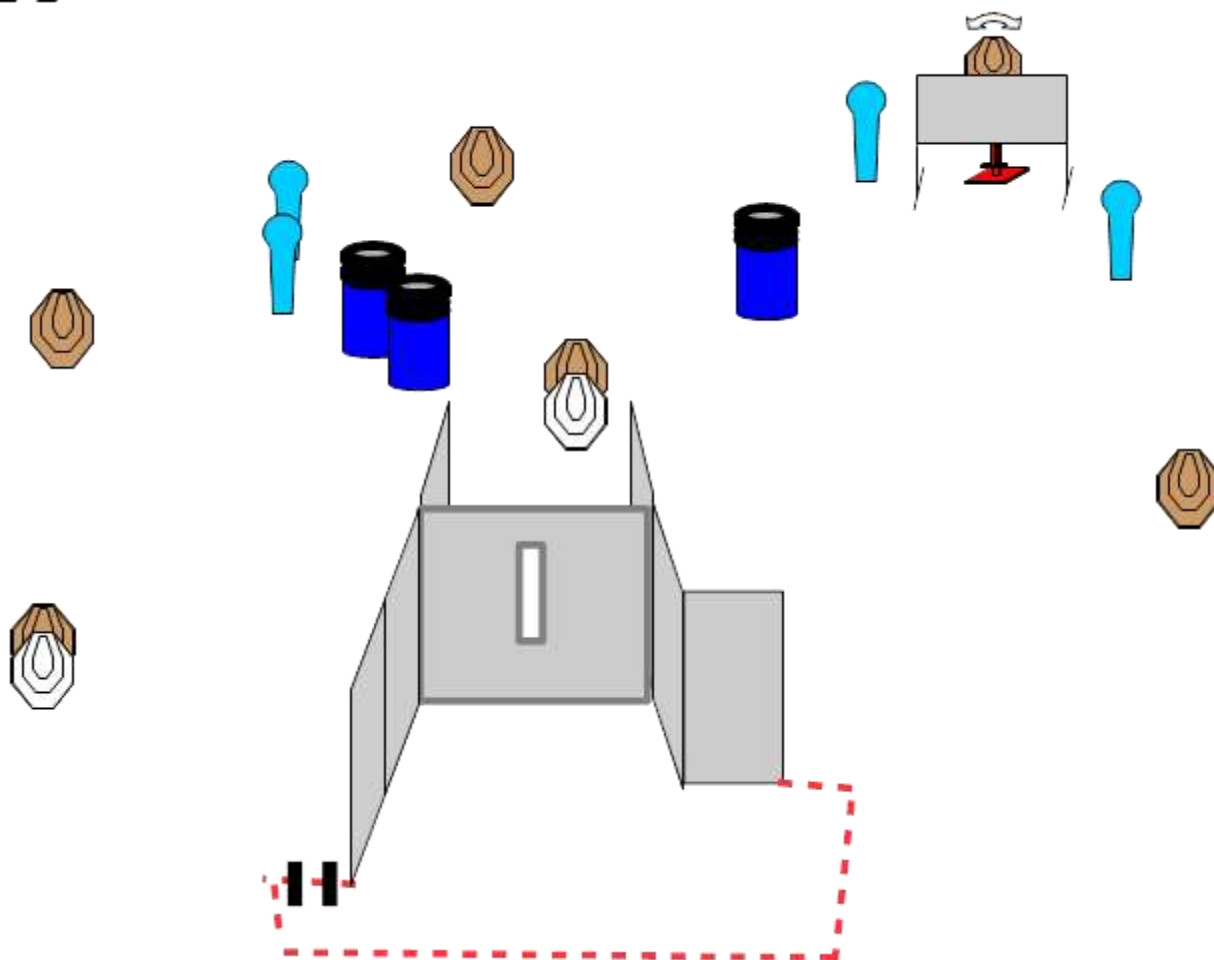
tel: 0584.938290

STAGE 1



TIPO ESERCIZIO	Medium Course	BERSAGLI	9 carte, 2 popper, 4 piatti, 2 penalty
CONTEGGIO	Comstock	COLPI MINIMI	24
DISTANZE	2 - 12 mt	PUNTEGGIO MASSIMO	120
START	segnale acustico	PENALITA	come da regolamento IPSC in vigore
STOP	ultimo colpo		
START POSITION	Tiratore in piedi, posizione RELAX fronte ai bersagli con i talloni che toccano gli appositi segni. Arma carica in fondina in condizione di pronto a seconda della divisione di appartenenza		
PROCEDURA	Al segnale acustico il tiratore ingaggia "any order free style" tutti bersagli, quando visibili, rispettando le "Fault line" e gli angoli di sicurezza, che sono 180° laterali e l'altezza dei parapalle in verticale		
	N.B. il popper PP1 quando abbattuto aziona la sagoma T1		

STAGE 2



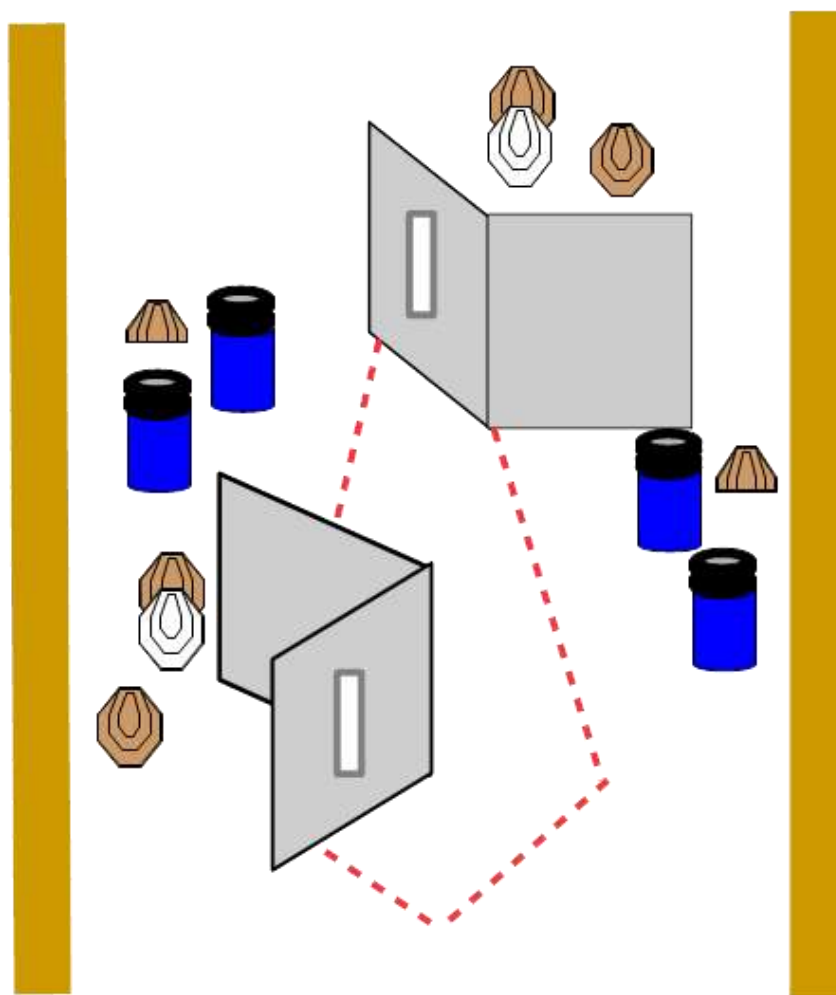
TIPO ESERCIZIO	Medium	BERSAGLI	6 carte, 4 popper, 2 penalty
CONTEGGIO	Comstock	COLPI MINIMI	16
DISTANZE	3 - 12 mt	PUNTEGGIO MASSIMO	80
START	segnale acustico	PENALITA	come da regolamento IPSC in vigore
STOP	ultimo colpo		

START POSITION Tiratore in piedi, posizione SURRENDER (mani sopra altezza spalle), punte dei piedi che toccano gli appositi segni, arma in fondina caricatore inserito e colpo non camerato.

PROCEDURA Al segnale acustico il tiratore ingaggia "any order free style" tutti bersagli, quando visibili, rispettando le "Fault line" e gli angoli di sicurezza, che sono 180° laterali e l'altezza dei parapalle in verticale.

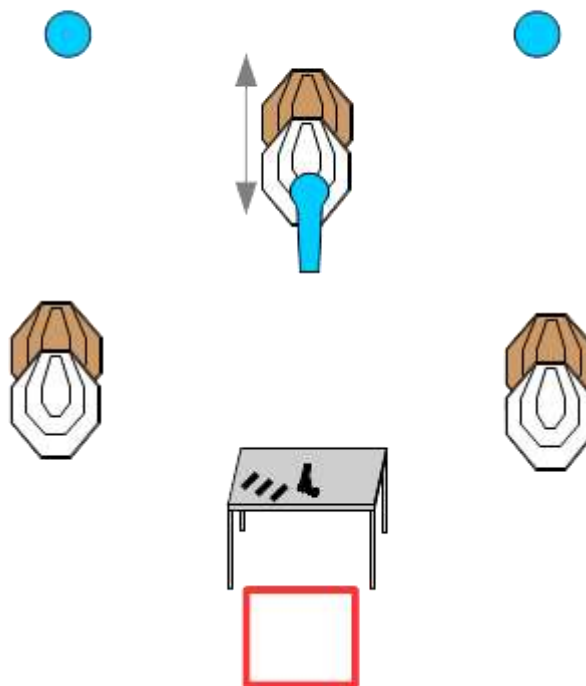
N.B. il popper PP1 quando abbattuto aziona la sagoma T1.

STAGE 3



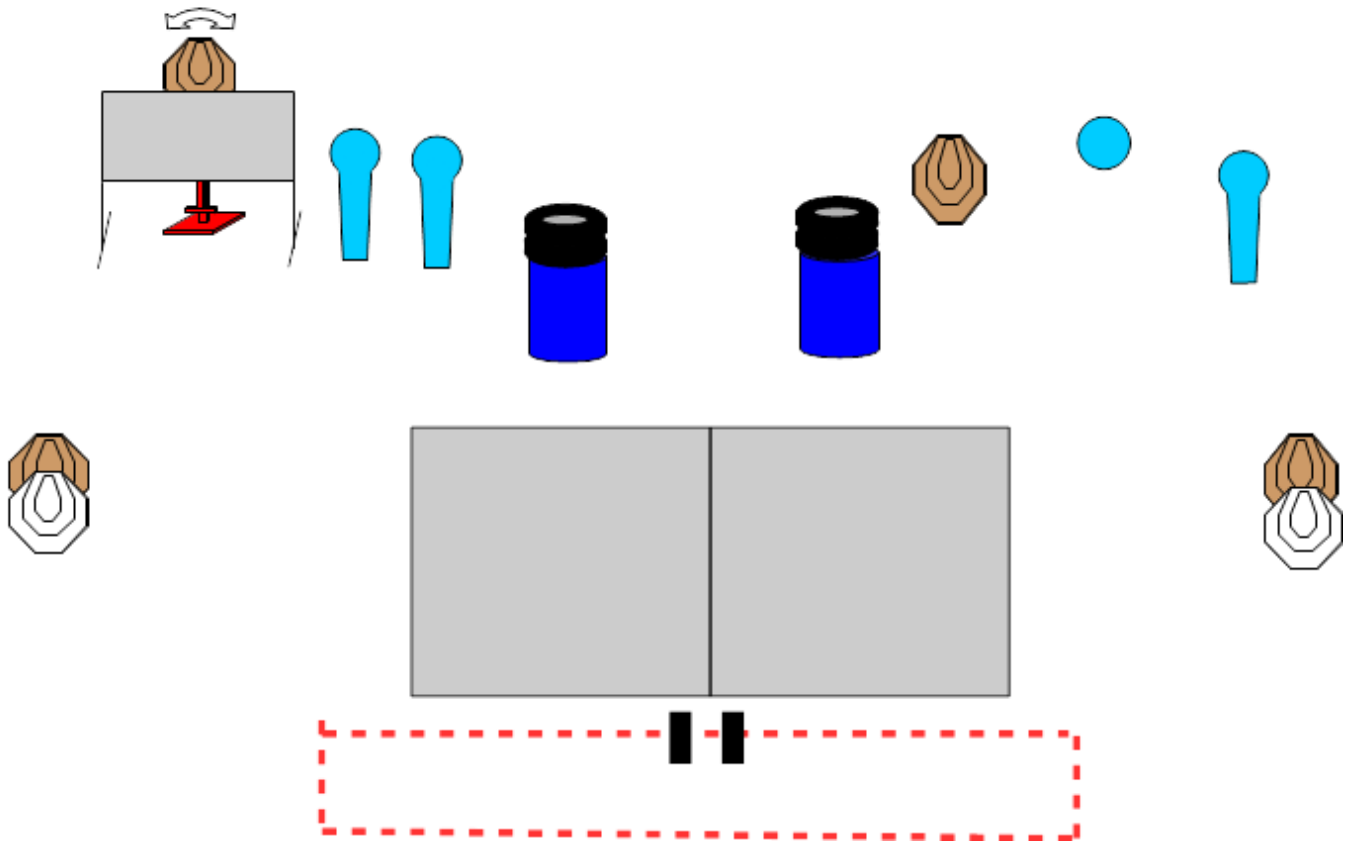
TIPO ESERCIZIO	Short	BERSAGLI	6 carte, 2 penalty
CONTEGGIO	Comstock	COLPI MINIMI	12
DISTANZE	2 - 4 mt	PUNTEGGIO MASSIMO	60
START	segnale acustico	PENALITA	come da regolamento IPSC in vigore
STOP	ultimo colpo		
START POSITION	Tiratore in piedi all'interno della "shooting area", posizione relax, arma carica in fondina in condizione di pronto.		
PROCEDURA	Al segnale acustico il tiratore ingaggia "any order free style" tutti bersagli, quando visibili, rispettando le "Fault line" e gli angoli di sicurezza, che sono 180° laterali e l'altezza dei parapalle in verticale.		

STAGE 4



TIPO ESERCIZIO	Short	BERSAGLI	3carte, 1 popper, 2 piatti, 2 penalty
CONTEGGIO	Comstock	COLPI MINIMI	9
DISTANZE	2 - 15 mt	PUNTEGGIO MASSIMO	45
START	segnale acustico	PENALITA	come da regolamento IPSC in vigore
STOP	ultimo colpo		
START POSITION Tiratore in piedi all'interno del BOX posizione relax, arma scarica e tutti i caricatori che si intende usare sul tavolo fronte al tiratore.			
PROCEDURA Al segnale acustico il tiratore ingaggia "any order free style" tutti bersagli, quando visibili, rispettando le "Fault line" e gli angoli di sicurezza, che sono 180° laterali e l'altezza dei parapalle in verticale. N.B. Il Popper PP1 quando abbattuto rende visibile la sagoma T1			

STAGE 5



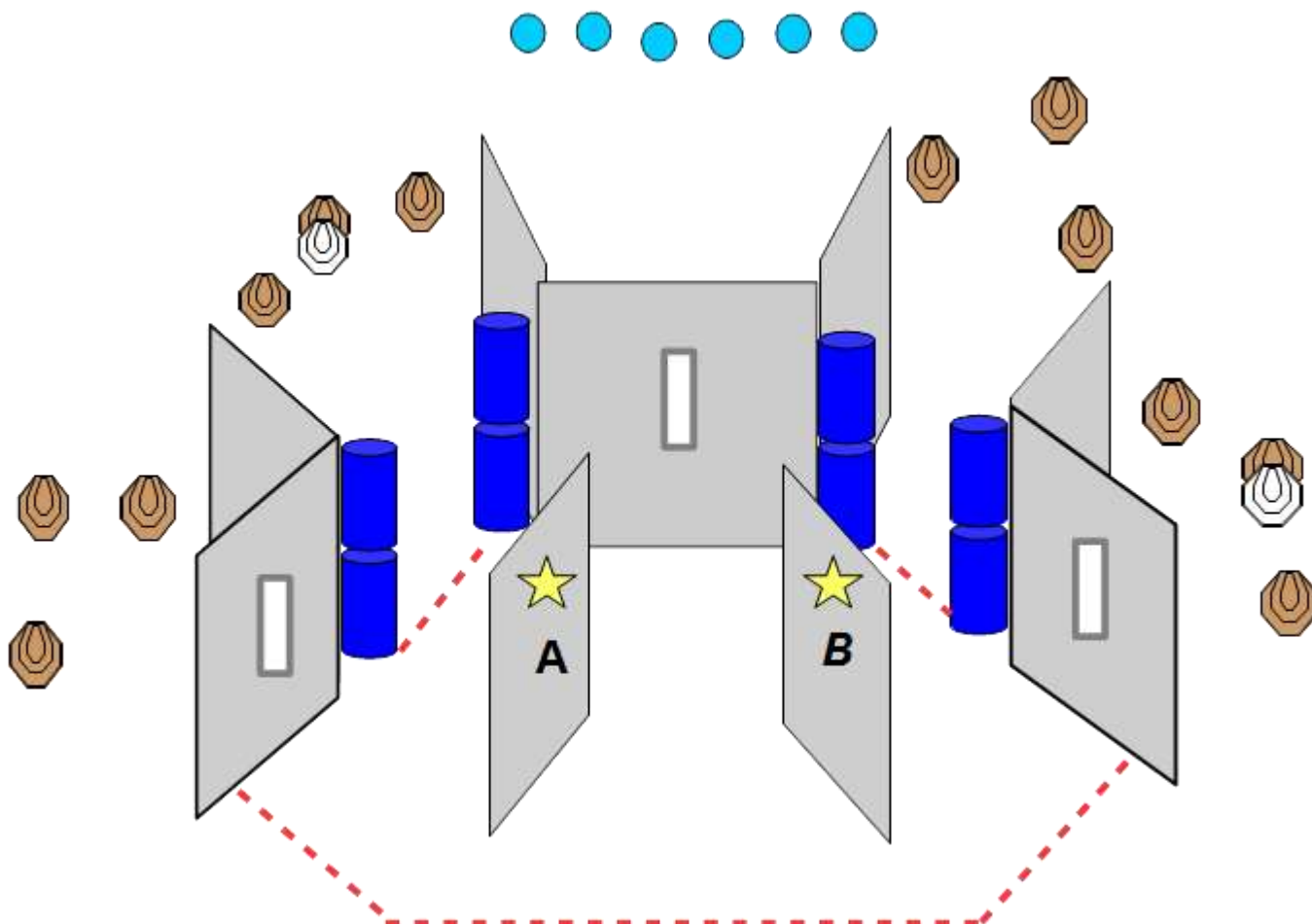
TIPO ESERCIZIO	medium	BERSAGLI	4 carte, 3 popper, 1 plate , 2 penalty
CONTEGGIO	Comstock	COLPI MINIMI	12
DISTANZE	2 - 15 mt	PUNTEGGIO MASSIMO	60
START	segnale acustico	PENALITA	come da regolamento IPSC in vigore
STOP	ultimo colpo		

START POSITION Tiratore in piedi posizione relax, punte dei piedi che toccano gli appositi segni,
Arma carica in fondina con colpo non camerato.

PROCEDURA Al segnale acustico il tiratore ingaggia "any order free style" tutti bersagli, quando visibili, rispettando le "Fault line" e gli angoli di sicurezza, che sono 180° laterali e l'altezza dei parapalle

In verticale. **N.B.** Il Popper PP1 quando abbattuto attiva la sagoma T1

STAGE 6



TIPO ESERCIZIO	Long	BERSAGLI	12 carte, 6 piatti, 2 penalty target
CONTEGGIO	Comstock	COLPI MINIMI	30
DISTANZE	2 - 13 mt	PUNTEGGIO MASSIMO	150
START	segnale acustico	PENALITA	come da regolamento IPSC in vigore
STOP	ultimo colpo		

START POSITION Tiratore in piedi con i palmi delle mani che toccano gli appositi segni in A o B
Arma carica in fondina condizione di pronto secondo la divisione di appartenenza.

PROCEDURA Al segnale acustico il tiratore ingaggia "any order free style" tutti bersagli, quando visibili, rispettando le "Fault line" e gli angoli di sicurezza, che sono 180° laterali e l'altezza dei parapalle in verticale.